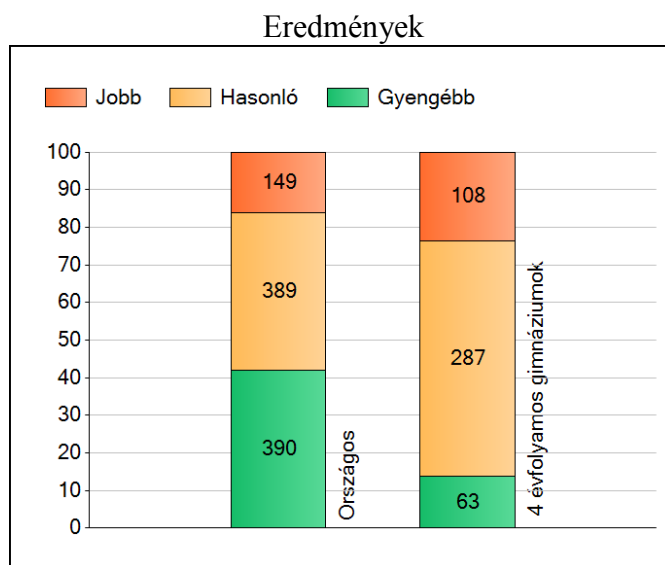


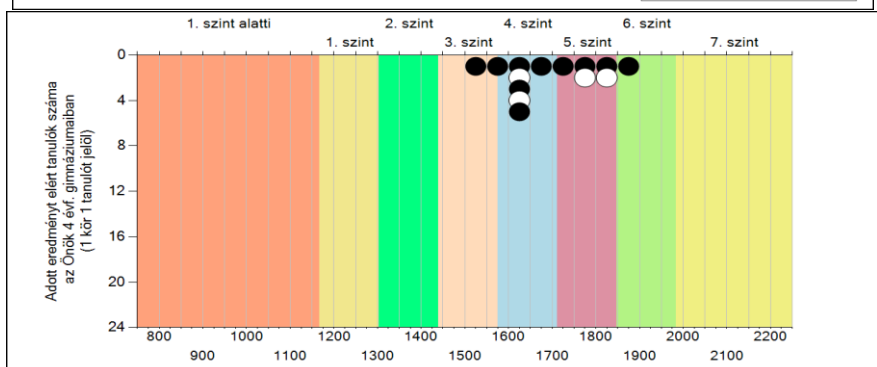
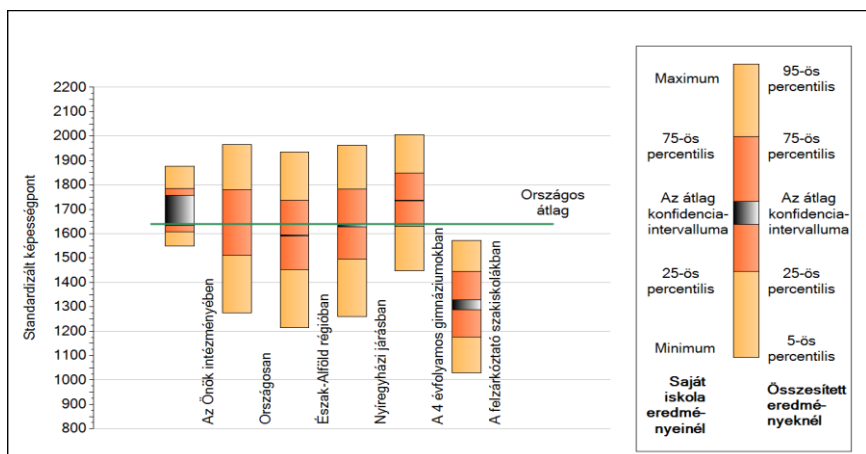
A **2012-2013**-as tanévben a tanulói létszám 20 fő volt, melyből 14 fő vett részt a 2013. évi országos kompetenciamérésen. Sajátos nevelési igényű, vagy beilleszkedési és tanulási zavarral küzdő tanuló nem volt a résztvevők között. Sajnálatos módon mindössze 4 tanuló rendelkezett CSH-indexszel, így a hozzáadott értéket nem lehet vizsgálni. A korábbi eredményekhez képest matematikából szinten tartás, szövegértésből erős eredményromlás tapasztalható.

Matematika intézményi	Matematika országos átlag	Matematika – kis 4 évf. gimn.	Szövegértés intézményi	Szövegértés országos átlag	Szövegértés – kis 4 évf. gimn.	CsH index	Korábbi eredmények
1693 (1634;1756)	1640 (1639;1641)	1642 (1635;1647)	1634 (1602;1680)	1620 (1619;1621)	1639 (1633;1642)	4	m -1692 sz - 1711

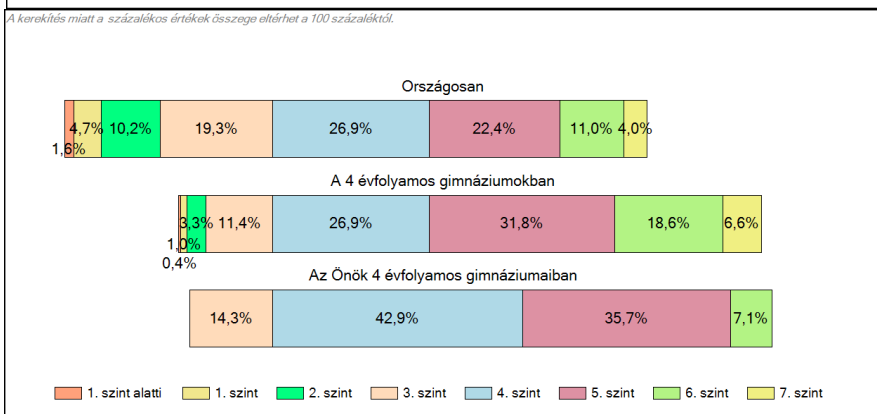
A matematika eredmények különböző relációkban:



Tanulói képességek

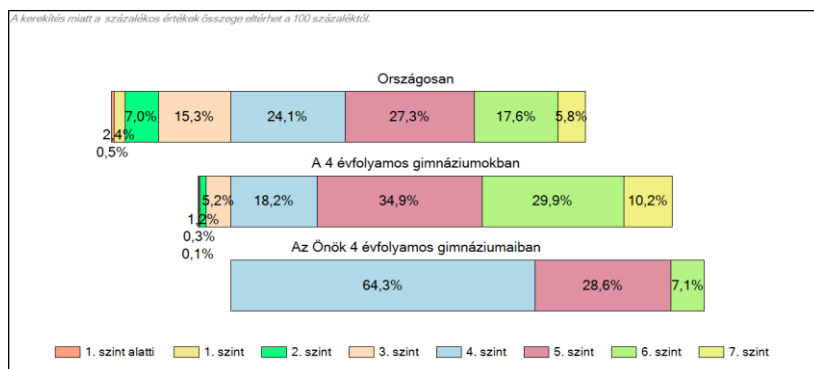


A keréktítés miatt a százalékos értékek összege eltérhet a 100 százaléktól.



Matematikából egy pontos javítás mérhető, azaz szinten tartás történt. A konfidencia-intervallum ismét jelentős, hiszen a leggyengébben teljesítő tanuló 1634 pontot ért el, míg a legjobban teljesítő eredménye 1756 pont volt. Bár a tanulói képességeket tekintve az országos átlag fölötti a mért érték, az eredmények mégis átlagosnak mondhatók. A 7. szintet nem érte el egyetlen diák sem, az átlagosnak mondható 4-es és 5-ös szinten teljesített szinte minden tanuló.

A szövegértés eredmények különböző relációkban:
Eredmények



Szövegértésből a korábbi (2012) eredményhez képest (1711) jelentős a romlás (1634). A mért adatokban nincs szignifikáns konfidencia-intervallum, egyetlen tanuló kivételével mindenki az átlagos szinten teljesített (4. és 5. szint). A legjobb 7. szintet egyetlen tanuló sem érte el. Országos szinten a hasonló populációval rendelkező régiókban jobb szövegértési eredményeket értek el a diákok. Ennek és a korábbi eredményhez képesti romlásnak az okát fel kell tárni, fejlesztési tervet kell készíteni, és konstruktív pedagógiai munkát kell a probléma megoldásához rendelni.

Az alapszintet el nem érő tanulók aránya	matematika	matematika országosan	szövegértés	szövegértés országosan
	14,3	35,7	0	25,1

Az alapszintet el nem érő tanulók számadataiból jól látszik, hogy intézményünk mind szövegértés, mind a matematika terén az országos átlaghoz közelít. A pedagógiai munka minősítése a CSH-index hiánya miatt nem megvalósítható, a hozzáadott érték nem elemezhető.